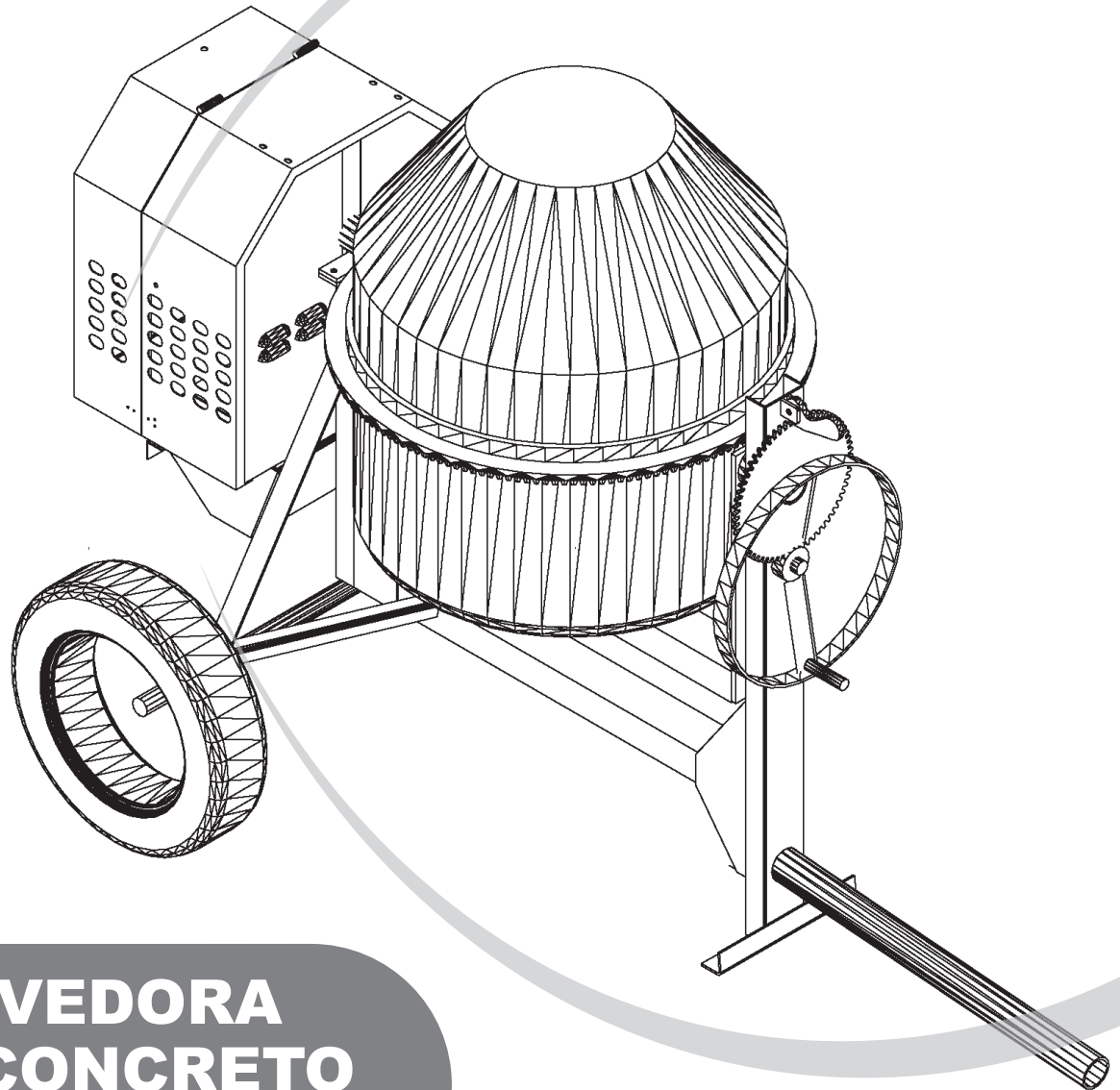




GRUPO CIPSA

CIMENTAMOS SU ÉXITO



REVOLVEDORA PARA CONCRETO

Modelo: MAXI-20

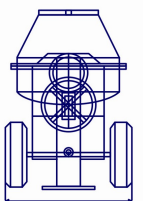
**Instrucciones de OPERACIÓN
y Lista de PARTES**

Manual No. 520092
Enero 2011
Revisión C
A partir No. Serie 137



AUTEK

MAQUINARIA PARA CONSTRUCCIÓN S.A. DE C.V.



Índice

Precauciones de seguridad	3
Antes de Arranque	4
Instrucciones de operación	4
Limpieza	4
Paro	4
Mantenimiento y lubricación	4
Remolque	5
Velocidad de operación del motor	5
Datos técnicos	5
Dimensiones	5
Instrucciones de uso, lista de partes	6
Lista de partes (despiece)	11
Tabla de subensambles	12
Lista de partes	13

Precauciones de seguridad.



Antes de poner a funcionar esta mezcladora, estudie completamente el manual propio de la máquina y el manual del motor que se incluye.

Mantenga personas no autorizadas alejadas de la mezcladora.

Utilice solamente repuestos CIPSA; solicítelos a través de cualquier Distribuidor Autorizado.

Por la seguridad de usted y otras personas, es necesario que observe lo siguiente:

- La mezcladora deberá estar bien colocada.
- La barra remolque deberá estar alojada.
- La mezcladora deberá tener un correcto servicio. Deberá permanecer limpia y en buenas condiciones de operación.
- Nunca efectúe algún trabajo en la mezcladora mientras esté en operación.
- Conserve alejadas manos y ropa de partes en movimiento.
- Conserve todas las guardas en su lugar.
- Nunca introduzca sus manos o algún objeto sólido en la olla mientras la mezcladora esté en operación.
- Evite contacto con partes calientes del motor.
- Nunca opere la mezcladora en atmósferas explosivas, poco ventiladas o áreas cerradas.
- No opere la mezcladora sin la caseta del motor.
- **NO OPERE** el motor de la revoladora a más de 2400 rpm. (Ver velocidad de operación del motor. Pág.. 5)
- Nunca desatienda la mezcladora mientras esté en operación.

Datos de la máquina.

Nombre: _____

Dirección: _____

Ciudad: _____

País: _____

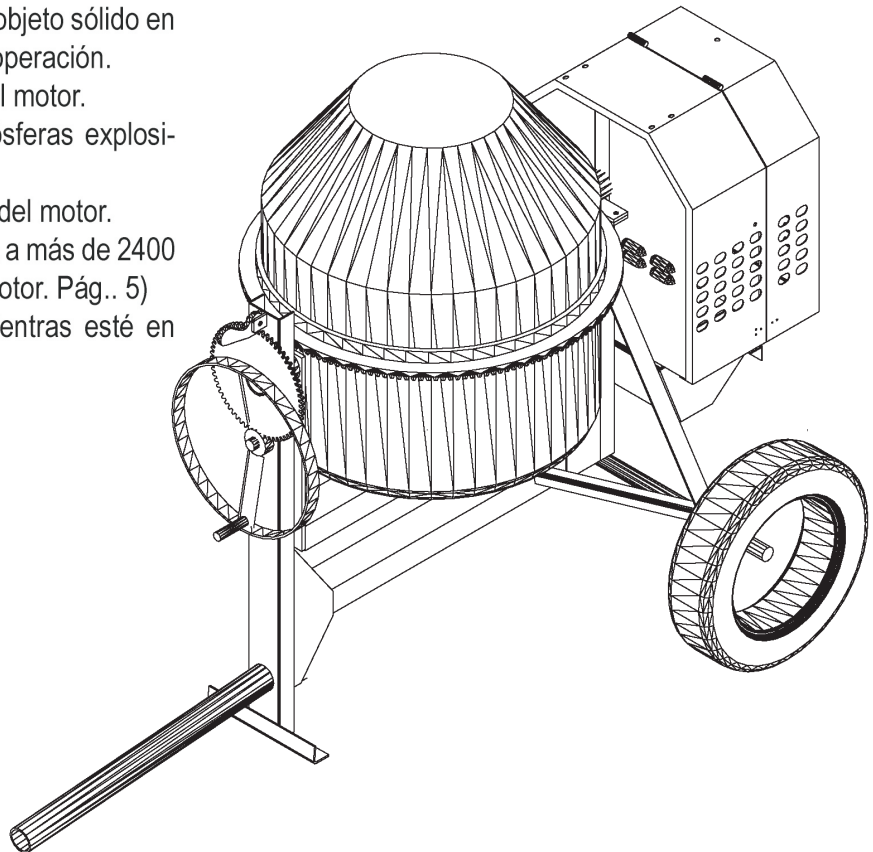
Lugar de compra: _____

Fecha de compra: _____

Factura # _____

No. de serie: _____

Es importante apuntar los datos de su máquina para cualquier reclamación.





Para obtener un servicio prolongado y confiable de esta unidad, es importante que efectúe periódicamente mantenimiento en motor y mecanismos de la mezcladora.

Antes de Arranque

- Siempre revise el nivel de aceite en el motor.
- Deberá estar seguro que todas las partes sujetas con tornillos estén bien apretadas.
- Llene el tanque de combustible con gasolina limpia.
- Lea cuidadosamente el manual de operación del motor.
- Engrase todos los puntos de lubricación como se indica en Mantenimiento y lubricación.



PRECAUCIÓN

Nunca llene el tanque del combustible cuando esté operando el motor.

- No mezcle aceite con gasolina.

Instrucciones de Operación

Con la olla operando entre 28 y 32 rpm (ver página siguiente, Velocidad de operación del motor):

1. Ponga en la olla la cantidad de agua necesaria.
2. Agregue la cantidad de grava requerida.
3. Agregue la cantidad de cemento requerida.
4. Agregue la cantidad de arena requerida.

Después del tiempo requerido para la mezcla, descárguela sujetando firmemente el volante con una mano, desengrane la palanca de bloqueo con la otra; descargue usando ambas manos en el volante.

Prevenga accidentes en la descarga. Nunca levante la palanca de bloqueo sin afianzar el volante firmemente.



En accidentes de descarga no trate de detener el volante, podría resultar lesionado y averiar el sistema de descarga.

Asegúrese que la palanca de bloqueo esté bien engranada después de descargar el concreto y recargar la olla.

- Para tensar las bandas afloje las 4 tuercas, proceda al tensado y nuevamente apriételas. (Asegúrese de que queden bien apretadas): SUBENSAMBLE 520085 SECUENCIA 008, PÁG.. 22)

Limpieza

Para una buena calidad de concreto y buen servicio de la olla, lávela interior y exteriormente al término de cada día de operación. En la limpieza interior de la olla use una mezcla de grava y agua por 1 ó 2 minutos.

Paro

Para apagar el motor gire el **botón de paro** ubicado en el mismo.

Mantenimiento y lubricación

Para obtener un prolongado y confiable servicio de esta unidad es necesario efectuar periódicamente mantenimiento en el motor y máquina.

- Verifique el nivel de aceite en el motor diariamente.
- Engrase semanalmente:
 - a) **soporte de horquilla**,
SUBENSAMBLE 520088, SECUENCIA 010, PÁG. 16
 - b) **eje de volante**,
SUBENSAMBLE 520088, SECUENCIA 024, PÁG. 16
 - c) **eje de olla**,
OJO: NO DESARMAR. El sistema es libre de mantenimiento hasta 30, 000 horas de trabajo.
 - d) **soporte posterior de horquilla**,
SUBENSAMBLE 520087, SECUENCIA 011, PÁG. 18
 - e) **si su máquina tiene grasera en la chumacera posterior**, engrase:
SUBENSAMBLE 516573, SECUENCIA 010, PÁG. 18
- **si su máquina no tiene grasera** no es necesario engrasar porque los rodamientos que usa están engrasados de por vida.
- Cada seis meses:
 - a) **engrase las masas de rueda**
SUBENSAMBLE 520085, SECUENCIA 010, PÁG. 22



ATENCIÓN

Use solamente grasa complejo de litio, grado NLGI No. 2.

Remolque



Esta unidad **ESTÁ FABRICADA PARA REMOLCARSE A BAJA VELOCIDAD.**

Su velocidad máxima de remolque es de 50 km/h.

Antes de remolcar verifique lo siguiente:

- Verifique que las mazas de rueda estén engrasadas.
- No remolque la unidad a menos que la barra esté en su lugar.
- Verifique que las tuercas de las ruedas estén bien apretadas: SUBENSAMBLE 520085, PAG. 22
- Verifique que la presión de las llantas sea de 20-22 lb/pulg². (PSI)

Datos técnicos

Modelo	MAXI-20
Capacidad	2 sacos
Volumen de la olla	470 Lts (16.6 ft ³)
Capacidad de la mezcla	380 Lts (13.5 ft ³)
Producción por hora	7.6 metros cúbicos
Ciclo de trabajo	3 minutos aprox.
RPM de la olla aprox.	Rango 28 - 32
Diámetro de la boca	455 mm (17.91")
Diámetro del cuerpo	870 mm (34")
Peso con motor	385 Kg (848 Lb)
Peso sin motor	354 Kg (779.7 Lb)
2 llantas	Rin # 13
Velocidad de operación	2300 - 2400 RPM

Velocidad de operación del motor

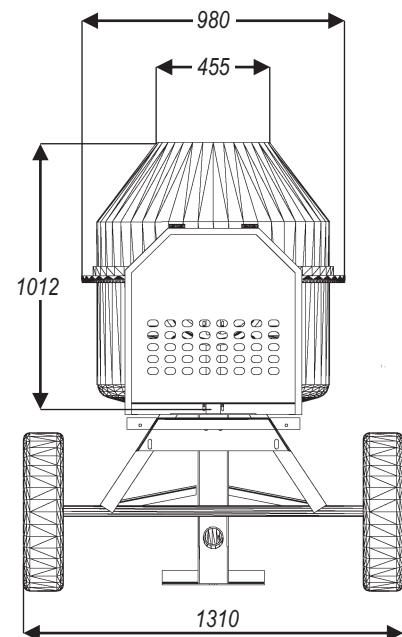
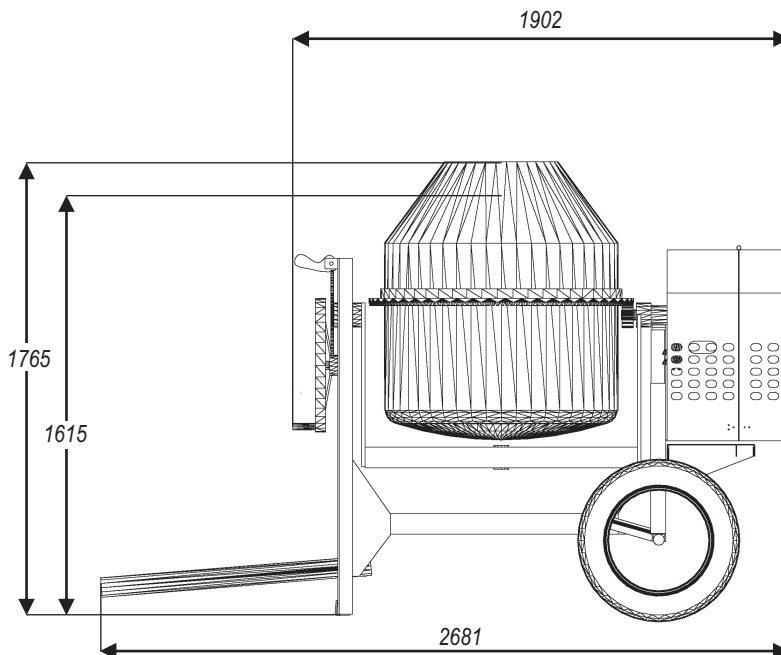
Para que la olla trabaje de 28 a 32 rpm el motor a gasolina debe girar a 2300-2400 rpm, ésta es la velocidad ideal de giro de la olla para obtener un mezclado homogéneo.



EL MOTOR NO DEBE OPERARSE A MÁS DE ESTA VELOCIDAD.

Dimensiones

NOTA: DIMENSIONES Y DISEÑO DE LA MÁQUINA SUJETOS A CAMBIO SIN PREVIO AVISO.



Instrucciones para el uso de Lista de partes

Paso 1

Identificación de su máquina.

El siguiente contenido muestra la manera en que ha sido ensamblada la relvolvedora MAXI-20.

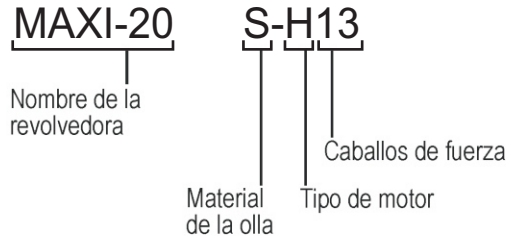
La máquina está dividida en subconjuntos denominados subensambles con el fin de facilitar la identificación de las piezas que intervienen en la construcción de la relvolvedora.



Es importante que tome en cuenta esta información pues es indispensable en el momento de solicitar refacciones.

En primer lugar: **Identifique que tipo de máquina tiene y cuales son sus características.**

En esta columna localice el tipo de máquina que posee; posteriormente, los subensambles que la integran.



- Identifique de que material está hecha la olla:
S si es de metal;

- Identifique el tipo de motor que posee:

H = Honda

MPOW = MPOWER

- Por ultimo identifique cuantos son los caballos de potencia del motor.

Los subensambles que integran a cada máquina varían de acuerdo al tipo de olla y motor que ésta posea; por lo tanto, determine cuales son los subensambles involucrados en la construcción de su relvolvedora (ver tabla de subensambles).

Estos subensambles están identificados por un número llamado CÓDIGO DE SUBENSAMBLE.

REVOLVEDORAS/MAXI-20/METAL

Tabla de ensambles maestros para cada versión

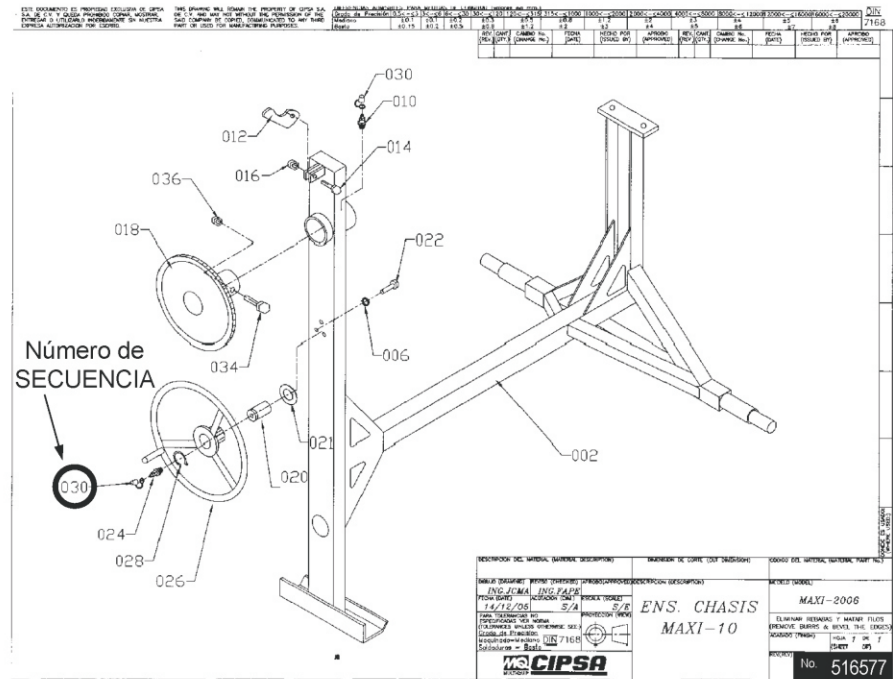
No.	TIPO DE REVOLVEDORA	CODIGO DE PRODUCTO	Ensamble Chasis	Ensamble Mesa-Ruedas	Ensamble Olla	Ensamble Caseta	Kit Motor
1	MAXI-20S-H13	M20SH13	CIP520088	CIP520085	CIP520087	CIP520086	CIP520089
2	MAXI-20S-MP13	M20SMP13	CIP520088	CIP520085	CIP520087	CIP520086	CIP520090
3	MAXI-20SR-E3/1	M20SE	CIP520088	CIP520085	CIP520087	CIP520086	CIP520457
4	MAXI-20SR-H11	M20SH11	CIP520088	CIP520085	CIP520087	CIP520086	CIP520214
5	MAXI-20SR-K12	M20SK12	CIP520088	CIP520085	CIP520087	CIP520086	CIP520224
6	MAXI-20SR-LEH13	M20SLEH13	CIP520088	CIP520085	CIP520087	CIP520086	CIP520186

Instrucciones para el uso de Lista de partes

Paso 2

Plano, contenido.

Cada subensamble está representado por un plano, usted puede identificarlo fácilmente por su nombre y código ubicados en la parte inferior derecha del mismo. Las piezas representadas en el plano se identifican por un número denominado SECUENCIA el cual sirve para localizarlas en la LISTA DE PARTES correspondiente.



Nombre del suplemento

Código de subensamble

Paso 3

Lista de partes, contenido.

Cada plano incluye una LISTA DE PARTES la cual proporciona información detallada sobre las piezas involucradas en el subensamble, se identifica con el plano por el número de subensamble.

Es necesario que conozca estos datos ya que deberá especificar el **NÚMERO DE PARTE CIPSA** en el momento de solicitar refacciones.

No. 516577	Indica el número de piezas.		Número de Parte CIPSA con el que se identifica la pieza.	
	SECUENCIA	CANTIDAD	NO. PARTE CIPSA	DESCRIPCIÓN
	0002	1	CIP516560	CHASIS MAXI-10 2006
	0006	3	CIP492623	RONDANA 5/16" PRESION G.
	0010	1	CIP491698	GRASERA 1/8"NPT RECTA
	0012	1	EM490895	PALANCA DE BLOQUEO
	0014	1	CIP492329	TOR.C/H 1/2"NC X 1.3/4"G2
	0016	1	CIP492584	TUERCA 1/2"NC INS.N. G.
	0018	1	CIP516668	CATARINA MAXI 2006
	0020	1	CIP516534	EJE PIÑON VOLANTE MAXI-10
	0021	1	CIP504447	RONDANA 1.1/4" PLANA G.
	0022	3	CIP492259	TOR.C/A 5/16"NC X 3/4"
	0024	1	CIP491698	GRASERA 1/8"NPT RECTA
	0026	1	CIP514002	VOLANTE MAXI-10 REM.
	0028	1	CIP490961	ANILLO RETENCION 5100-125
	0030	2	CIP491008	CUBRE GRASERA A. D 1/8"
	0032	0.044	CIP512855	LOCTITE 242-31 AZUL MM115
	0034	2	CIP492393	TOR.C/H 1/2"NC X 1.1/4"G5
	0036	2	CIP492584	TUERCA 1/2"NC INS.N. G.

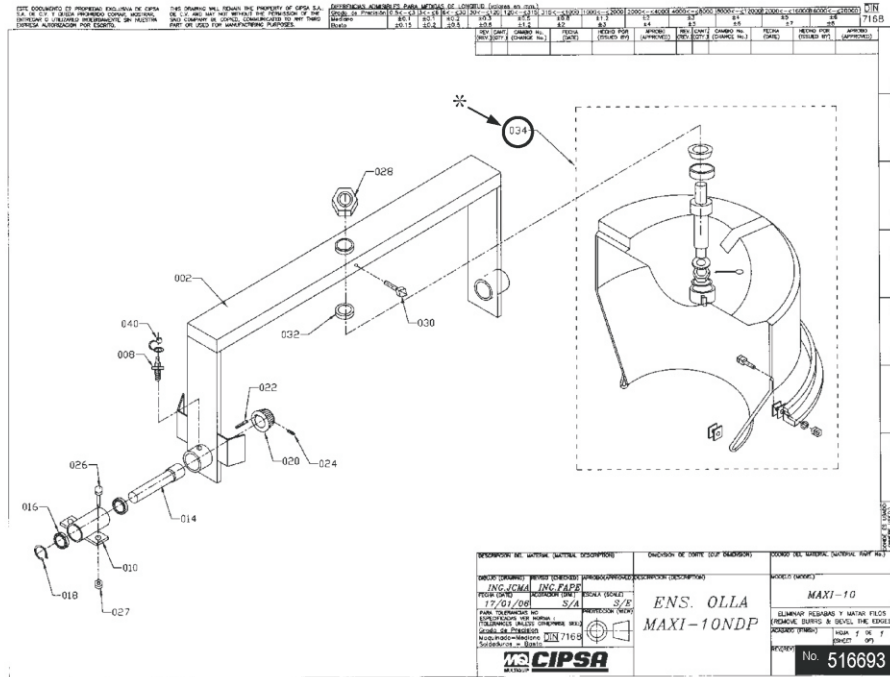
Código de subensamble

Número de SECUENCIA

Instrucciones para el uso de Lista de partes

IMPORTANTE: Dentro de un subensamblable puede estar contenido otro, éste se identifica cuando una pieza está rodeada por un recuadro de línea punteada. El número de SECUENCIA del recuadro que lo identifica nos lleva a otro subensamblable con su respectiva lista de partes.

NOTA: Todos los planos están en orden consecutivo de acuerdo al número subensamblable.



No. **516693** **Lista de partes**

Ejemplo

En el plano No. 516693 la pieza con el número 0034 está rodeada por el cuadrado punteado, eso nos indica un subensamblable independiente.

Buscamos este número en la columna SECUENCIA y encontramos el NÚMERO DE PARTE para localizar su plano.

El CÓDIGO CIPSA es el No. 516705 que nos envía a otro subensamblable contenido en el manual.

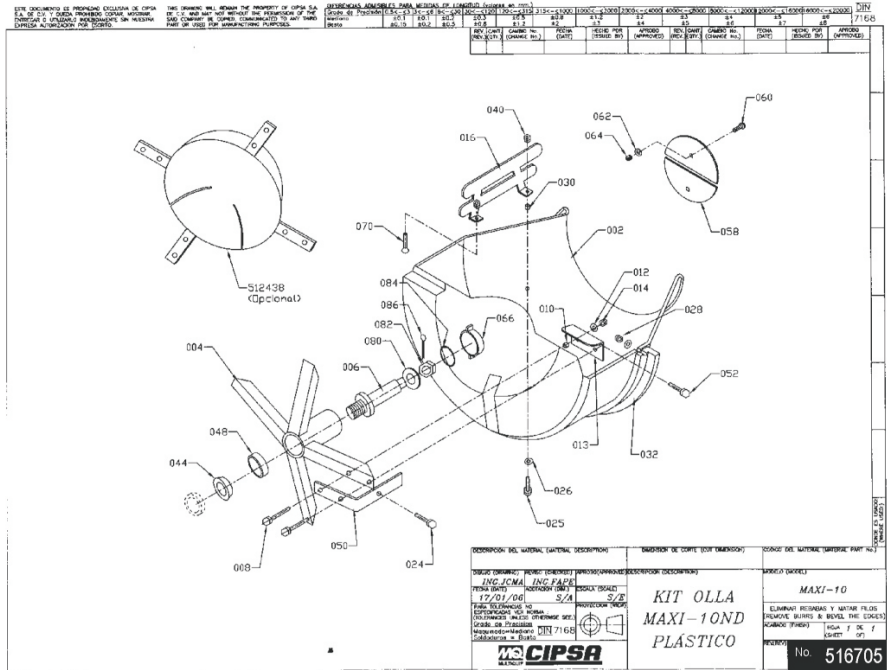
SECUENCIA	CANTIDAD	NO. PARTE CIPSA	DESCRIPCIÓN
0002	1	CIP516654	HORQUILLA MAXI 2006
0008	1	CIP491698	GRASERA 1/8"NPT RECTA
0010	1	CIP514036	CHUMACERA MAXI-10
0014	1	CIP513991	EJE MOTRIZ MAXI-10 REM.
0016	2	CIP492178	RODAMIENTO 6005 2 RS
0018	1	CIP490970	ANILLO RETENCION 5100-98
0020	1	CIP503915	PIÑON CONICO
0022	1	CIP500275	CUÑA 1/4" X 40 MM
0024	2	CIP492468	OPR.A. 5/16"NC X 1/2"MOL.
0026	2	CIP492394	TOR.C/H 1/2" NC X 1.1/2" G5
0027	2	CIP492584	TUERCA 1/2"NC INS.N. G.
0028	1	CIP516614	TUERCA FORJADA 1.1/2" NF
0030	1	CIP492491	OPR.S. 1/2"NC X 1.1/2"
0032	1	CIP516592	RETEN C/R 22327
* 0034	1	CIP516705	KIT OLLA MAXI-10ND PLASTICO
0039	0.032	CIP512858	LOCTITE 680-35 VERDE HM160
0040	1	CIP491008	CUBRE GRASERA A. D 1/8"
0050	0.035	CIP505734	LOCTITE 271-31 ROJO HM128
0052	0.032	CIP512857	LOCTITE 262-31 ROJO HM118
0060	2	CIP517367	CAL. SIST. LIBRE DE MANTENIMIENTO

Instrucciones para el uso de Lista de partes

Por último buscamos el plano 516705 en nuestro manual para ver su LISTA DE PARTES.

Nota importante: Si usted desea ordenar el subensamble completo pídalo por el Número de Subensamble y le surtirían todas las piezas involucradas ya ensambladas.

En este caso le surtirían todas las piezas representadas en el plano 516705.

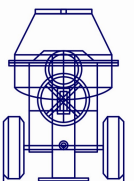


No. 516705 **Lista de partes**

SECUENCIA	CANTIDAD	NO. PARTE CIPSA	DESCRIPCION
0002	1	CIP510916	OLLA PLASTICO MAXI-10
0003	0.2	CIP515145	FIBRA SCOTCH BRITE P96 3M
0004	1	CIP516706	SOPORTE DE OLLA MAXI-10NDP
0006	1	CIP516504	EJE MAQUINADO OLLA POLY MAXI-10NDP
0008	8	CIP503116	TOR.C/H 3/8" NC X 3 .3/4" G5
0010	8	CIP507538C	BUJE SEPARADOR OLLA PLAS.
0012	8	CIP510909	RONDANA 3/8" ESP. G. *
0013	4	CIP515305	FUNDA ANTIDESGASTE
0014	8	CIP492583	TUERCA 3/8"NC INS.N. G.
0016	3	CIP510884	PALA MAXI-10P ACERO
0024	4	CIP492313	TOR.C/H 3/8"NC X 1.1/2"G5
0025	3	CIP492313	TOR.C/H 3/8"NC X 1.1/2"G5
0026	3	CIP510909	RONDANA 3/8" ESP. G. *
0028	6	CIP492583	TUERCA 3/8"NC INS.N. G.
0030	3	CIP507538C	BUJE SEPARADOR OLLA PLAS.
0032	1	CIP514061	CORONA 4BAR 163 DIENTES
0040	8	CIP492583	TUERCA 3/8"NC INS.N. G.
0044	2	CIP510955	CONO 2788 KOYO
0048	2	CIP510956	TAZA 2720 KOYO
0050	4	CIP511089	REFUERZO OLLA POLY
0052	4	CIP492379	TOR.C/H 3/8"NC X 2"G5
0058	2	CIP515304	PLATO ANTIDESGASTE
0060	2	CIP505196	TOR.C/CO 3/8" NC X1.1/2" G5
0062	2	CIP492598	RONDANA 3/8" ESP. *
0064	2	CIP492583	TUERCA 3/8"NC INS.N. G.
0066	1	CIP516424	TAPON TUBO OLLA POLY MAQUINADO



AUTEK



Lista de partes (despiece)

- * Es importante que haya leído las instrucciones para el uso de la lista de partes (pag 6 a 9)
- * Consulte su manual cuando tenga duda sobre el funcionamiento de su máquina.
- * Para solicitar las refacciones debe especificar:

- Modelo de la máquina
- Número de serie de la misma
- Código de la pieza que necesita.

REFACCIONES:

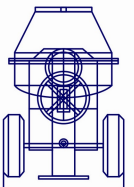


Tabla de subensambles MAXI-20 (revolvedoras de metal)

No.	TIPO DE REVOLVEDORA	CODIGO DE PRODUCTO	Ensamble Chasis	Ensamble Mesa-Ruedas	Ensamble Olla	Ensamble Caseta	Kit Motor
1	MAXI-20S-H13	M20SH13	CIP520088	CIP520085	CIP520087	CIP520086	CIP520089
2	MAXI-20S-MP13	M20SMP13	CIP520088	CIP520085	CIP520087	CIP520086	CIP520090
3	MAXI-20SR-E3/1	M20SE	CIP520088	CIP520085	CIP520087	CIP520086	CIP520457
4	MAXI-20SR-H11	M20SH11	CIP520088	CIP520085	CIP520087	CIP520086	CIP520214
5	MAXI-20SR-K12	M20SK12	CIP520088	CIP520085	CIP520087	CIP520086	CIP520224
6	MAXI-20SR-LEH13	M20SLEH13	CIP520088	CIP520085	CIP520087	CIP520086	CIP520186

Modelo: MAXI-20

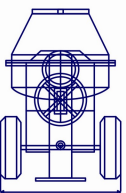
Lista de partes

**Revolvedora para
CONCRETO**

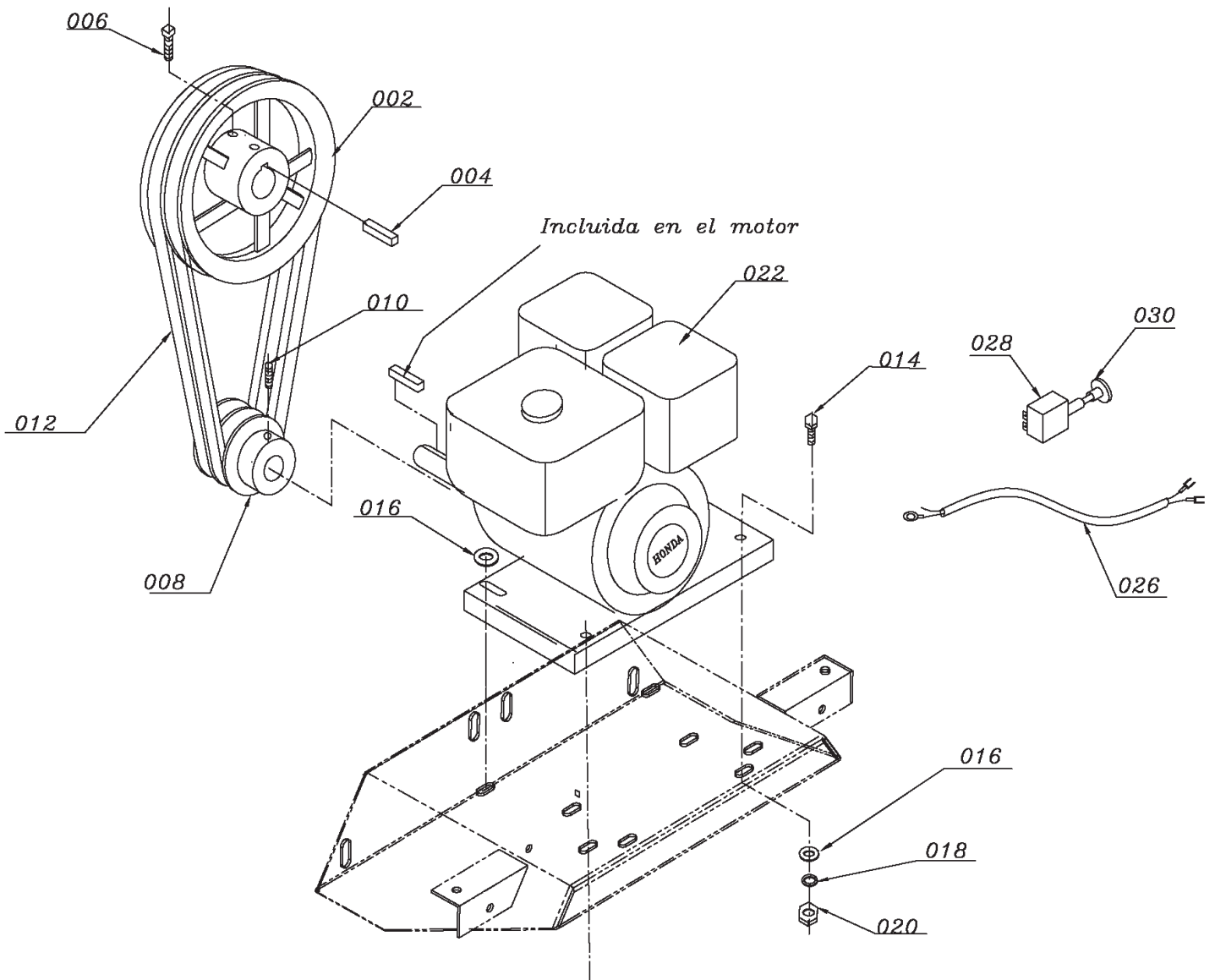
MQ CIPSA
MULTIQUIP



AUTEK



MAQUINARIA PARA CONSTRUCCIÓN S.A. DE C.V.



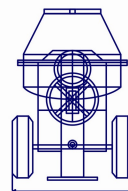
SUBENSAMBLE: 520089

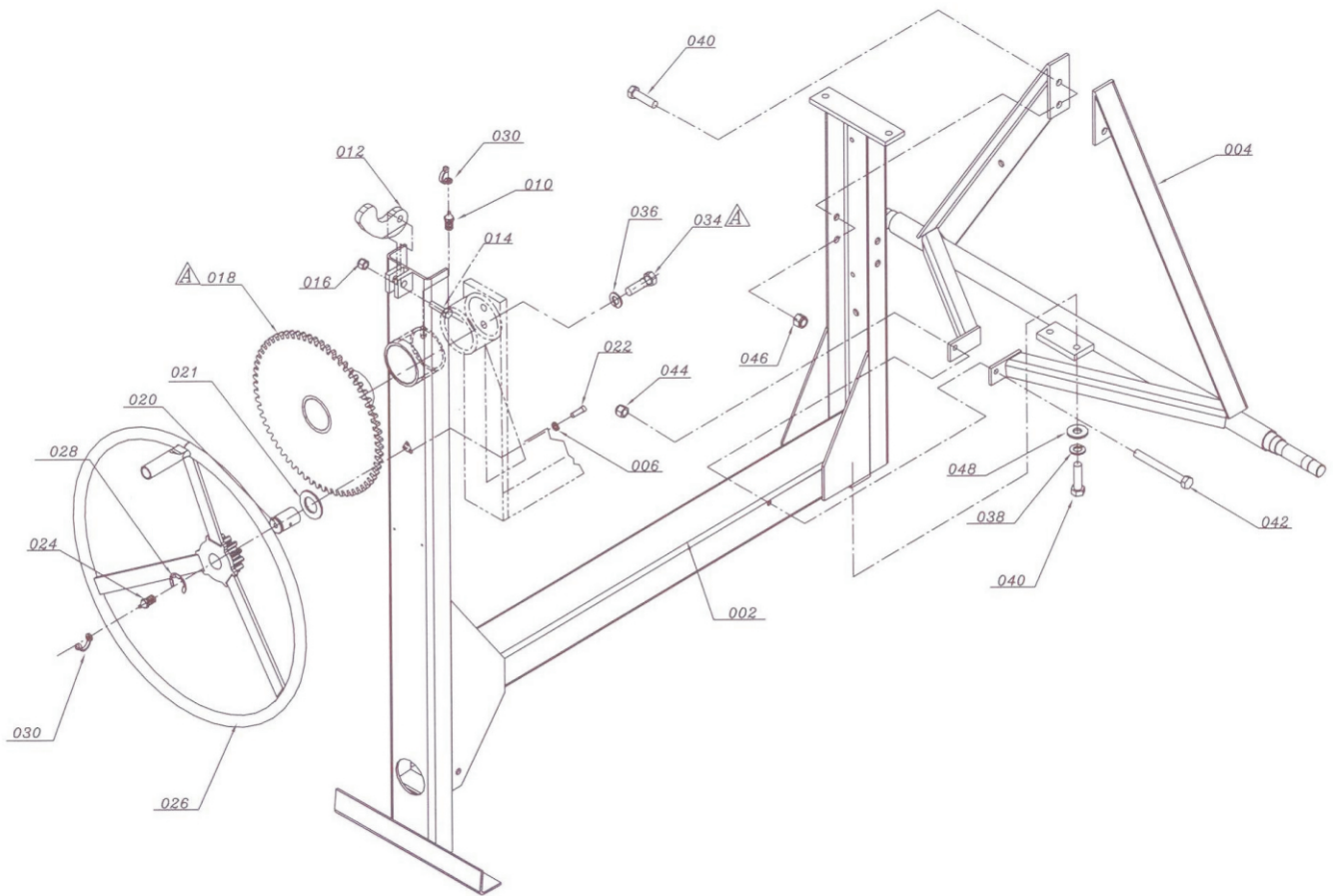
CIP520089 KIT MOTOR MAXI-20

SECUENCIA	NO. PARTE	DESCRIPCIÓN	CANTIDAD	UM	PARA MODELO:
2	CIP519941	POLEA S-B 1R 406 MM ESPESOR 29.5mm	2	C/U	Para los números de serie del 1 al 24
2	CIP520232	POLEA S-B 2R 406.4 MM	1	C/U	Todos
4	CIP502644	CUÑA 1/4" X 65 MM	1	C/U	Todos
6	CIP492476	OPR.S. 5/16"NC X 3/4" G.	2	C/U	Todos
8	CIP519940	POLEA S-B 2R 63.5 MM FLECHA 25.4mm	1	C/U	Honda 13 HP/honda 11hp
8	CIP520083	POLEA S-B 2R 63.5 MM FLECHA 25mm	1	C/U	Mpower 13 HP
8	CIP520593	POLEA S-B 2R 90.5MM FLECHA 28.6mm	1	C/U	Electrico
8	CIP520225	POLEA S-B 2R 63.5 MM FLECHA 28.612mm	1	C/U	Kohler 12 hp
10	CIP492468	OPR.A. 5/16"NC X 1/2"MOL.W35	1	C/U	Todos
12	CIP504076	BANDA V SECCION B-57	2	C/U	Honda 13 HP/honda 11hp/ mpower 13hp
12	CIP520673	BANDA V SECCION B-60	2	C/U	Electrico
12	CIP504107	BANDA V SECCION B-54	2	C/U	Kohler 12 hp
14	CIP492378	TOR.C/H 3/8"NC X 1.3/4"G5	4	C/U	Todos
14	CIP492376	TOR.C/H 3/8"NC X 1.1/4"G5	4	C/U	Electrico
16	CIP492598	RONDANA 3/8" ESP. *	6	C/U	Todos
16	CIP492598	RONDANA 3/8" ESP. *	8	C/U	Electrico
18	CIP492624	RONDANA 3/8" PRESION G.	4	C/U	Todos
20	CIP492554	TUERCA 3/8"NC HEX. G. G5	4	C/U	Todos
21	CIP490482	ACEITE SAE-30	1.05	L	Todos, excepto electrico
22	CIP3364	MOTOR HONDA 13HP BASICO	1	C/U	Honda 13 HP
22	CIP514872	MOTOR MPOWER 13HP BASICO	1	C/U	Mpower 13 HP
22	CIP520462	MOTOR ELECTRICO WEG 3HP 1F 4P	1	C/U	Electrico
22	CIP493162	MOTOR KOHLER M12HP BASICO	1	C/U	Kohler 12 hp
22	CIP1388	MOTOR HONDA 11HP BASICO	1	C/U	Honda 11 HP
26	CIP510573C	ARNES	1	C/U	Todos, excepto electrico
26	CIP520704	ARNES CONCRETERA MOTOR KOHLER	1		Kohler 12 hp
28	29173-001	SWITCH DE PARO	1	C/U	Todos, excepto electrico
30	29174-001	PERILLA ROJA PARA SWITCH	1	C/U	Todos, excepto electrico
	CIP491160	CODO G. 90G 1"	1	C/U	Kohler 12 hp
	CIP504249	NIPLE 1"NPT X 3" GALV.	1	C/U	Kohler 12 hp


AUTEK

MAQUINARIA PARA CONSTRUCCIÓN S.A. DE C.V.

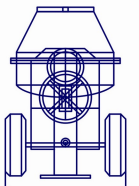


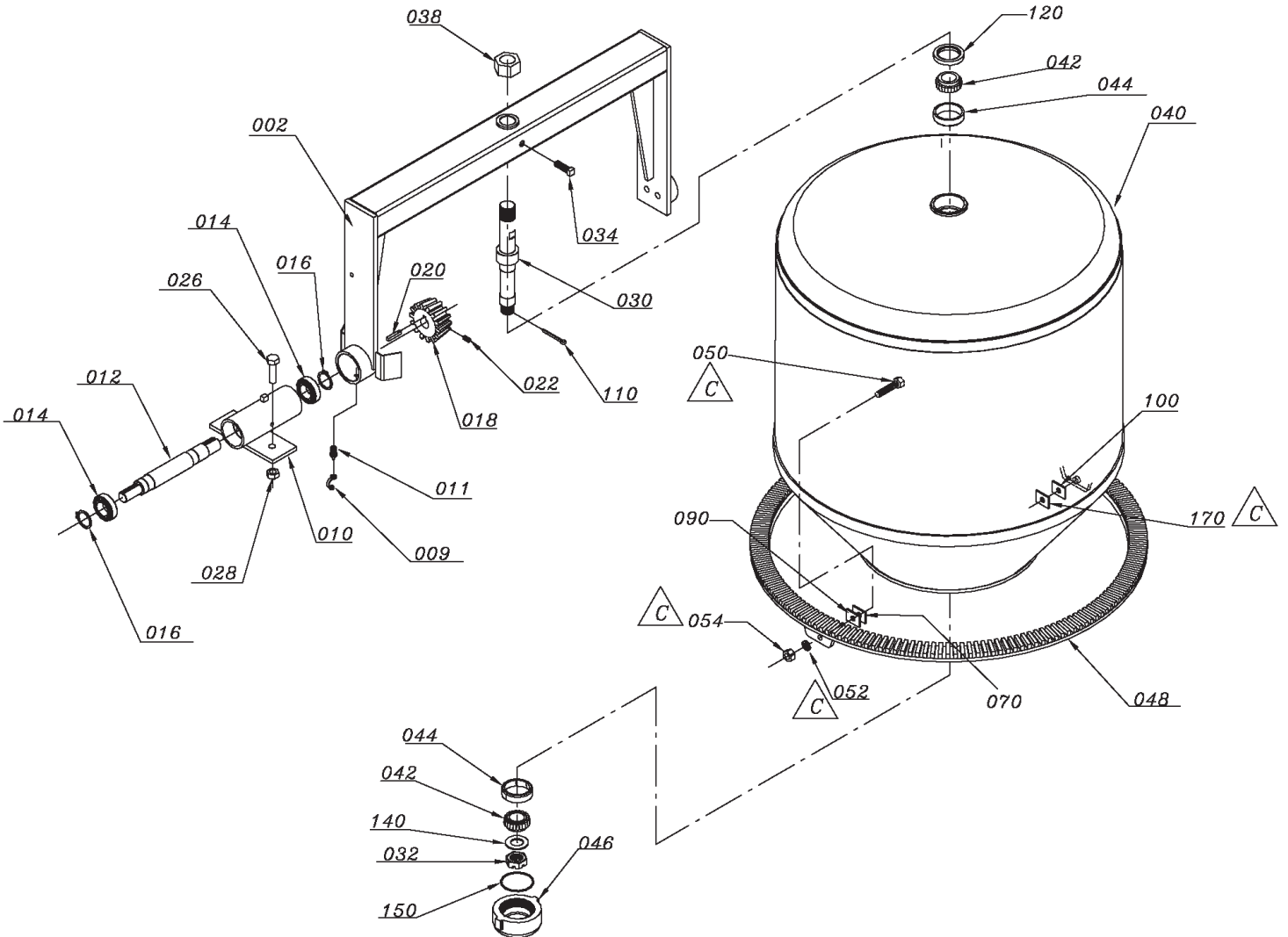


SUBENSAMBLE: 520088

CIP520088 ENS. CHASIS MAXI-20

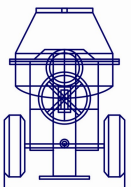
SECUENCIA	NO. PARTE	DESCRIPCIÓN	CANTIDAD	UM
2	CIP520027	CHASIS MAXI-20	1	C/U
4	CIP520126	EJE RUEDAS CON SOPORTES CHASIS MAXI-20	1	C/U
6	CIP492623	RONDANA 5/16" PRESION G.	3	C/U
10	CIP491698	GRASERA 1/8"NPT RECTA	1	C/U
12	EM490895	PALANCA DE BLOQUEO Espesor 1/2"	1	C/U
14	CIP492329	TOR.C/H 1/2"NC X 1.3/4"G2	1	C/U
16	CIP492584	TUERCA 1/2"NC INS.N. G.	1	C/U
18	CIP520038	CATARINA MAXI-20	1	C/U
20	CIP516534	EJE PIÑON VOLANTE MAXI-10	1	C/U
21	CIP504447	RONDANA 1.1/4" PLANA G.	1	C/U
22	CIP492259	TOR.C/A 5/16"NC X 3/4"	3	C/U
24	CIP491698	GRASERA 1/8"NPT RECTA	1	C/U
26	CIP520018	VOLANTE MAXI-20	1	C/U
28	CIP513642	ANILLO RETENCION 5133-118	1	C/U
30	CIP491008	CUBRE GRASERA A. D 1/8"	2	C/U
34	CIP492410	TOR.C/H 5/8"NC X 2.1/2"G5	2	C/U
36	CIP492627	RONDANA 5/8" PRESION G.	2	C/U
38	CIP492626	RONDANA 1/2" PRESION G,	2	C/U
40	CIP492392	TOR.C/H 1/2"NC X 1"G5	6	C/U
42	CIP520138	TOR.C/H 3/8"NC X 5,1/2"G5 GALVANIZADO	1	C/U
44	CIP492583	TUERCA 3/8"NC INS.N. G.	1	C/U
46	CIP492584	TUERCA 1/2"NC INS.N. G.	4	C/U
48	CIP504322	RONDANA 1/2" PLANA G.	2	C/U

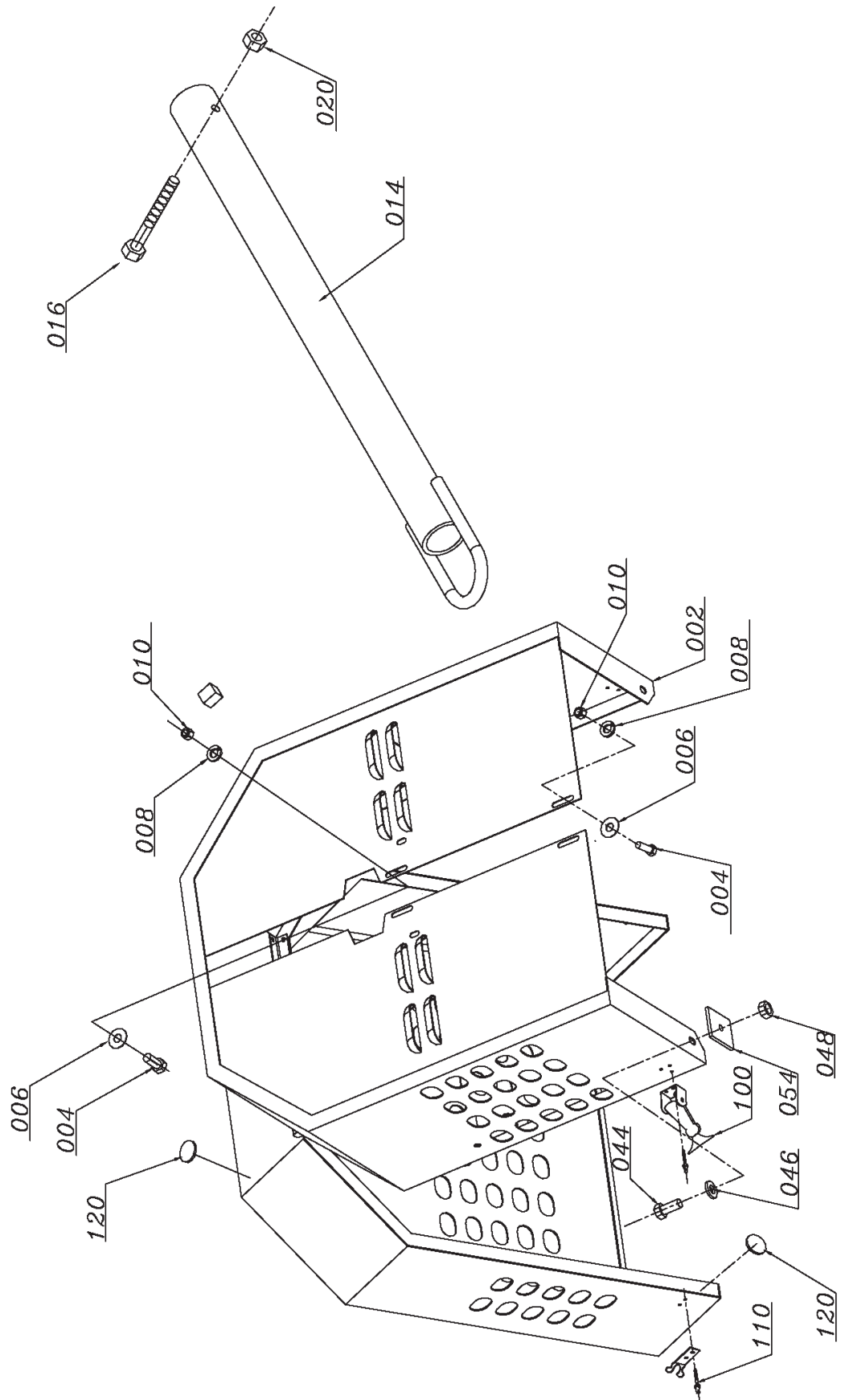




CIP520087 ENS. OLLA MAXI-20S

SECUENCIA	NO. PARTE	DESCRIPCIÓN	CANTIDAD
2	CIP520033	HORQUILLA MAXI-2 SACOS	1
9	CIP491008	CUBRE GRASERA A. D 1/8"	1
10	CIP520015	CHUMACERA MAXI-2 SACOS	1
11	CIP491698	GRASERA 1/8"NPT RECTA	1
12	CIP520074	EJE MOTRIZ MAXI-20	1
14	CIP492179	RODAMIENTO 6007 2RS	2
16	CIP490962	ANILLO RETENCION 5100-137	2
18	CIP503915	PIÑON CONICO	1
20	CIP500275	CUÑA 1/4" X 40 MM	1
22	CIP492468	OPR.A. 5/16"NC X 1/2"MOL.W35	2
26	CIP492394	TOR.C/H 1/2" NC X 1.1/2" G5	2
28	CIP492584	TUERCA 1/2"NC INS.N. G.	2
30	CIP520026	EJE MAQUINADO OLLA METAL MAXI-20	1
32	CIP516678C	TUERCA 1.1/4" 12NF CASTILLO	1
34	CIP492491	OPR.S. 1/2"NC X 1.1/2"	1
38	CIP516614	TUERCA FORJADA 1.1/2" NF	1
40	CIP520101	OLLA MAXI-20	1
42	CIP520279	JUEGO CONO 24780 Y TAZA 24720	2
46	CIP516511	TAPON TUBO OLLA MAQUINADO	1
48	CIP520629	CORONA 4BAR 163 DIENTES LIGERA	1
50	CIP492396	TOR.C/H 1/2"NC X 2"G5	4
52	CIP492626	RONDANA 1/2" PRESION G,	4
54	CIP492556	TUERCA 1/2"NC HEX. G. G5	4
70	CIP511729	CALZA CORONA OLLA CAL. 10	3
90	CIP511730F	CALZA CORONA OLLA CAL. 14	1
100	CIP511731	CALZA CORONA OLLA 3/16"	1
110	CIP491690	CHAVETA 5/32" X 2"	1
120	CIP516592	RETEN C/R 22327	1
140	CIP504447	RONDANA 1.1/4" PLANA G.	1
150	CIP516618	O'RING 1/8" D.E. 3.262" X D.I. 2.984"	1
170	CIP511732	CALZA CORONA OLLA 1/4"	4

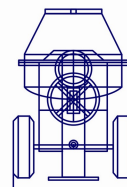


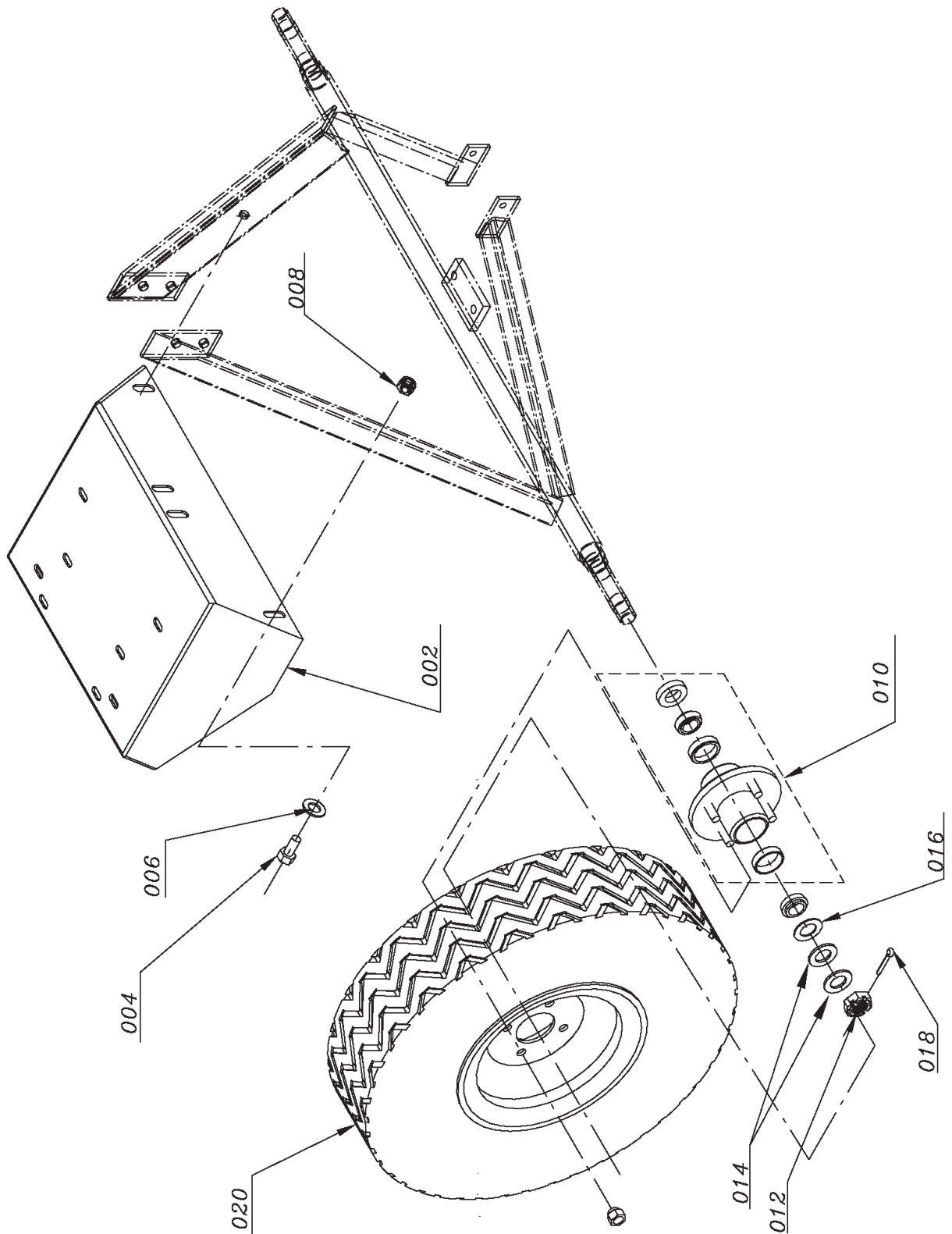


SUBENSAMBLE: 520086

CIP520086 ENS. CASETA MAXI-20

SECUENCIA	NO. PARTE	DESCRIPCIÓN	CANTIDAD	UM
2	CIP519997	CASETA MAXI-20	1	C/U
4	CIP492357	TOR.C/H 1/4"NC X 1"G5"	4	C/U
6	CIP492596	RONDANA 1/4" PLANA G.	4	C/U
8	CIP492622	RONDANA 1/4" PRESION G.	4	C/U
10	CIP492561	TUERCA 1/4"NC HEX. G. G5	4	C/U
14	CIP520025	BARRA REMOLQUE MAXI-20	1	C/U
16	CIP505492	TOR.C/H 1/2"NC X 5,1/2"G5	1	C/U
20	CIP492584	TUERCA 1/2"NC INS.N. G.	1	C/U
26	CIP504440	CALC. VELOCIDAD MAXIMA	1	C/U
30	CIP512915	CALC. PINTURA EN POLVO	1	C/U
34	CIP520092	MANUAL MAXI-20	1	C/U
36	CIP513206	CALC. CODIGO DE BARRAS	1	C/U
38	CIP516653	POLIZA DE GARANTIA CIPSA CON FOLIO	1	C/U
40	CIP513505	CALC. MQ CIPSA MEDIANA	2	C/U
44	CIP492312	TOR.C/H 3/8"NC X 1.1/4"G2	2	C/U
46	CIP492598	RONDANA 3/8" ESP. *	2	C/U
48	CIP492583	TUERCA 3/8"NC INS.N. G.	2	C/U
50	CIP504886	BOLSA PLAS. 30 X 40 CMS CALIBRE 400	1	C/U
52	CIP491028	SUJETACABLES 2.5 X 95 MM	1	C/U
54	CIP501028	AMORTIGUADOR CASETA	2	C/U
60	CIP516177	CALC. PLASTIFICADA 01 800	1	C/U
70	CIP517691	CALC. ARRANQUE MAXI-10ND	1	C/U
80	CIP517610	CALC. MANTTO/TRANSPORTE CO10	1	C/U
90	CIP518523	CALC. ISO 9001:2000 NACIONAL	1	C/U
100	491010	RUBBER HOOD FASTEN.NO.35R	2	C/U
110	CIP503723	REMACHE POP AM-54	10	C/U
120	CIP505186	GOMA AMORTIGUADORA	4	C/U

**AUTEK**



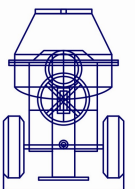
SUBENSAMBLE: 520085

CIP520085 ENS. MESA-RUEDAS MAXI-20

SECUENCIA	NO. PARTE	DESCRIPCIÓN	CANTIDAD	UM
2	CIP520112	MESA MOTOR MAXI-20	1	C/U
4	CIP492394	TOR.C/H 1/2" NC X 1.1/2" G5	4	C/U
6	CIP621	RONDANA 1/2" ESP. G. *	4	C/U
8	CIP492584	TUERCA 1/2"NC INS.N. G.	4	C/U
10	EM941306A	MAZA C/ACCESORIOS (4 BIRLOS)	2	C/U
12	CIP502246	TUERCA 1"-20 UNEF CAST.G.*	2	C/U
14	CIP501299	RONDANA 1" ESP. DESGASTE*	4	C/U
16	CIP511159	RONDANA 1" PLANA G.	2	C/U
18	CIP491688	CHAVETA 1/8" X 1.1/2"	2	C/U
20	CIP519054	LLANTA CON RIN T1314B4YWE TRANSMASTER	2	C/U

**AUTEK**

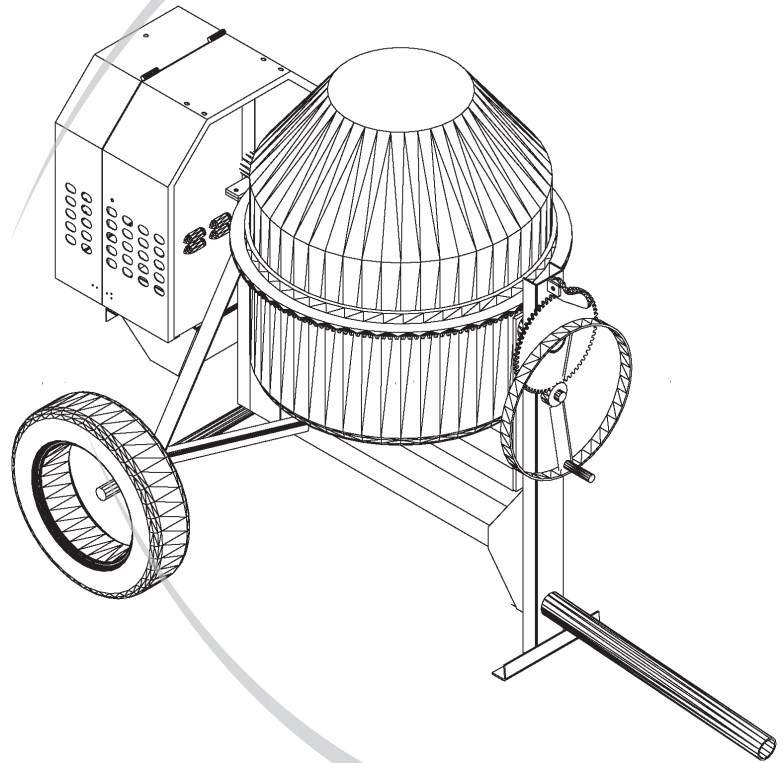
MAQUINARIA PARA CONSTRUCCIÓN S.A. DE C.V.



IMPORTANTE:

- Lea por completo el contenido de este manual.
- Es necesario que lo tenga a la mano en el momento de solicitar refacciones ya que deberá especificar:
 - Modelo de la máquina
 - Número de serie de la misma
 - Código de la pieza que necesita

Estamos para servirle:



CIMENTAMOS SU ÉXITO



AUTEK

MAQUINARIA PARA CONSTRUCCIÓN S.A. DE C.V.

